



РЈ ТРАНСПОРТ Панчево

ЈП „УРБАНИЗАМ“ ПАНЧЕВО

Ул. Карађорђева бр. 4

26000 Панчево

Ваш број:

Наш број:

02-06-5/246-2

Датум:

17.09.2025.

Предмет: Технички услови и информације о локацији гасоводних објеката у надлежности Транспортгас Србија доо Нови Сад, за потребе израде Измене и допуне Плана генералне регулације целина 8 – Петрохемија, Азотара и Рафинерија у насељеном месту Панчево

Поштовани,

На основу Вашег Захтева за достављање посебних услова за заштиту и уређење простора и изградњу објеката, података о постојећем стању, условима коришћења и развојним плановима на предметном подручју, број 05-60/2024 од 03.09.2025, као и приложене графичке документације, обавештавамо Вас о следећем:

- 1.** У зони обухвата Плана постоје гасоводни објекти који чине део мреже за транспорт природног гаса чији је власник ЈП Србијасгас, а користи и одржава их Транспортгас Србија Нови Сад:
 - Доводни гасовод ДГ-01-03, Панчево -Тилва, (DN 200, $P_{max}=50bar$)
 - Разводни гасовод РГ-04-07/IV, ГРЧ Панчево-ТЕ-ТО Панчево-НИС РНП, (DN 400, $P_{max}=50bar$)
 - Део гасна станица МС Азотара (максимални улазни притисак=50 bar) чије је одржавање у надлежности Транспортгас Србија само у делу проласка гасовода ДГ-01-03, Панчево –Тилва кроз поменути МС, све до УГИ потрошача Петрохемија Панчево
- 2.** У зони обухвата Плана постоје и гасоводни објекти који чине део гасне мреже за дистрибуцију природног гаса чији је власник ЈП Србијасгас а користи и одржава ОДС ЈП Србијасгас Нови Сад и који ће из тога разлога бити само набројани:

- Магистрални гасовод МГ-01, Елемир –Панчево,
- Разводни гасовод РГ-01-27, МС Азотара-ГРС Гранекспорт
- Гасна станица ГРС Гранекспорт
- Гасна станица МС Азотара

За све објекте наведене у тачки 2 (као и за оне објекте који нису можда набројани) потребно је, уколико нисте, за добијање посебних услова и свих детаљних информација о њима, да се обратите ОДС ЈП Србијасгас Нови Сад, у чијој је надлежности издавање поменутих услова

- 3.** Прикључење на транспортни гасоводни систем у надлежности Транспортгас Србија Нови Сад није могуће за капацитете испод 4.000 m³/h. Процедура прикључења на транспортни гасоводни систем објављена је на интернет страници www.transportgas-srbija.rs
- 4.** Транспортгас Србија Нови Сад тренутно нема у плану да инвестира проширење транспортне гасне мреже.

У наставку текста наведени су посебни услови који се односе само и искључиво на гасоводне објекте који су у надлежности Транспортгас Србија а који су наведени у тачки 1 :

Поменути гасоводи су израђени од челичних цеви и воде се на дубини од 0,6+2 метра. Приближна позиција гасовода и гасоводних објеката дата је у прилогу ових услова. За тачне податке о локацији гасовода и гасоводних објеката потребно је обратити се Републичком геодетском заводу.

1. При паралелном вођењу гасовода и регионалних и локалних путева одстојање пута и гасовода не сме бити мање од 5 метара мерено од спољне ивице путног појаса.
2. При укрштању гасовода са путевима угао осе гасовода према путу мора да износи између 60° и 90°.
3. При укрштању гасовода са путевима, приступним путевима и улицама заштита гасовода од механичких оштећења изводи се постављањем гасовода у заштитну цев или постављањем армиранобетонских плоча изнад гасовода.
4. Уколико се заштита изводи постављањем гасовода у заштитну цев, називни пречник заштитне цеви мора бити такав да је размак између спољне ивице гасовода и унутрашње ивице заштитне цеви најмање 50 мм. Дебљина зида заштитне цеви се одређује прорачуном који мора бити приказан у главном пројекту. Крајеви заштитне цеви морају бити херметички затворени и извучени изван подручја или зоне објекта мин. 1,0 м са сваке стране. Заштитне цеви краће од 20 м морају имати једну, а цеви дуже од 20м две одзрачне цеви DN50, постављене на крајевима заштитне цеви. Одзрачне цеви се изводе на површини земље у виду надземне луле висине 2 м.
5. Код заштите гасовода армиранобетонским плочама димензионисање плоча треба извршити тако да у потпуности буде спречено преношење спољних оптерећења на гасовод. Заштитне плоче треба да буду изведене из сегмената. Величина, односно, тежина сегмената треба да буде таква да омогућава подизање плоча лаким дизалицама. Сваки сегмент треба да буде снабдевен анкерима за качење на дизалице. Минимално светло растојање између гасовода и заштитне плоче не сме бити мање од 60 цм. Статички прорачун армирано-бетонских плоча мора бити приказан у главном пројекту.
6. Растојање шахтова од гасовода мора бити минимум 1м (у хоризонталној пројекцији).
7. Приликом извођења било каквих радова потребно је да се радни појас формира тако да тешка возила не прелазе преко нашег гасовода на местима где није заштићен.

8. Ископ и затрпавање ровова у зони гасовода вршити ручно,
9. На откопаном деловима гасовода потребно је извршити контролу стања антикорозивне заштите и исту, уколико је потребно, обновити. Контролу АКЗ укопаних челичних гасовода врши представник Транспортгас Србија д.о.о. Нови Сад, РЈ Транспорт Панчево, са извођачем радова.
10. Затрпавање откопаног гасовода вршити песком уз набијање водом до висине од 0,3 метра изнад гасовода, а након тога материјалом из ископа.
11. Након завршетка радова извршити геодетско снимање места укрштања гасовода са путем, а геодетски снимак доставити у Транспортгас Србија д.о.о. Нови Сад, РЈ Транспорт Панчево.
12. Уколико се радови изведу без присуства наших радника бићете у обавези да извршите откопавање гасовода на месту укрштања како би стручне службе Транспортгас Србија д.о.о. Нови Сад, РЈ Транспорт Панчево констатовале да није дошло до оштећења гасовода при извођењу радова, односно, да су радови изведени у складу са датим условима.
13. Сва, евентуално, настала штета на гасоводу приликом извођења радова пада на терет инвеститора изградње приступне саобраћајнице.
14. За све додатне информације и сугестије у фази пројектовања и извођења радова у зони гасовода можете се обратити у Транспортгас Србија д.о.о. Нови Сад, РЈ Транспорт Панчево.
15. **Најмање три дана пре почетка извођења радова у зони гасовода обавестити Транспортгас Србија д.о.о. Нови Сад, РЈ Транспорт Панчево, како би се обезбедило присуство наших радника за време извођења радова.**
16. **Контакт особа у Транспортгас Србија д.о.о. Нови Сад, РЈ Транспорт Панчево: Зоран Добриковић, тел. 013/325-504, 066/888-3750**

Појашњење везано за издаваоца документа („Транспортгас Србија д.о.о.“ Нови Сад)

Надзорни одбор ЈП „Србијасгас“ Нови Сад, донео је одлуку о оснивању друштва са ограниченом одговорношћу „Транспортгас Србија д.о.о.“ Нови Сад број: 01-04-19/13-2 од 22 јуна 2015 године у складу са Законом о Енергетици (Сл. Гласник РС бр. 145/14) којим је утврђена обавеза правног раздвајања делатности транспорта и управљања транспортним системом за природни гас од ЈП „Србијасгас“ Нови Сад.

На основу наведеног и у циљу остваривања безбедног и несметаног транспорта природног гаса, „Транспортгас д.о.о.“ Нови Сад као оператор система издаје предметни документ.

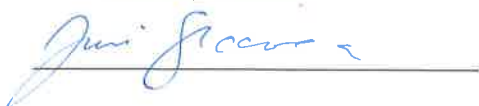
Прилози:

1. Шема гасоводних објеката у зони обухвата Плана

С поштовањем,

Обрађивач

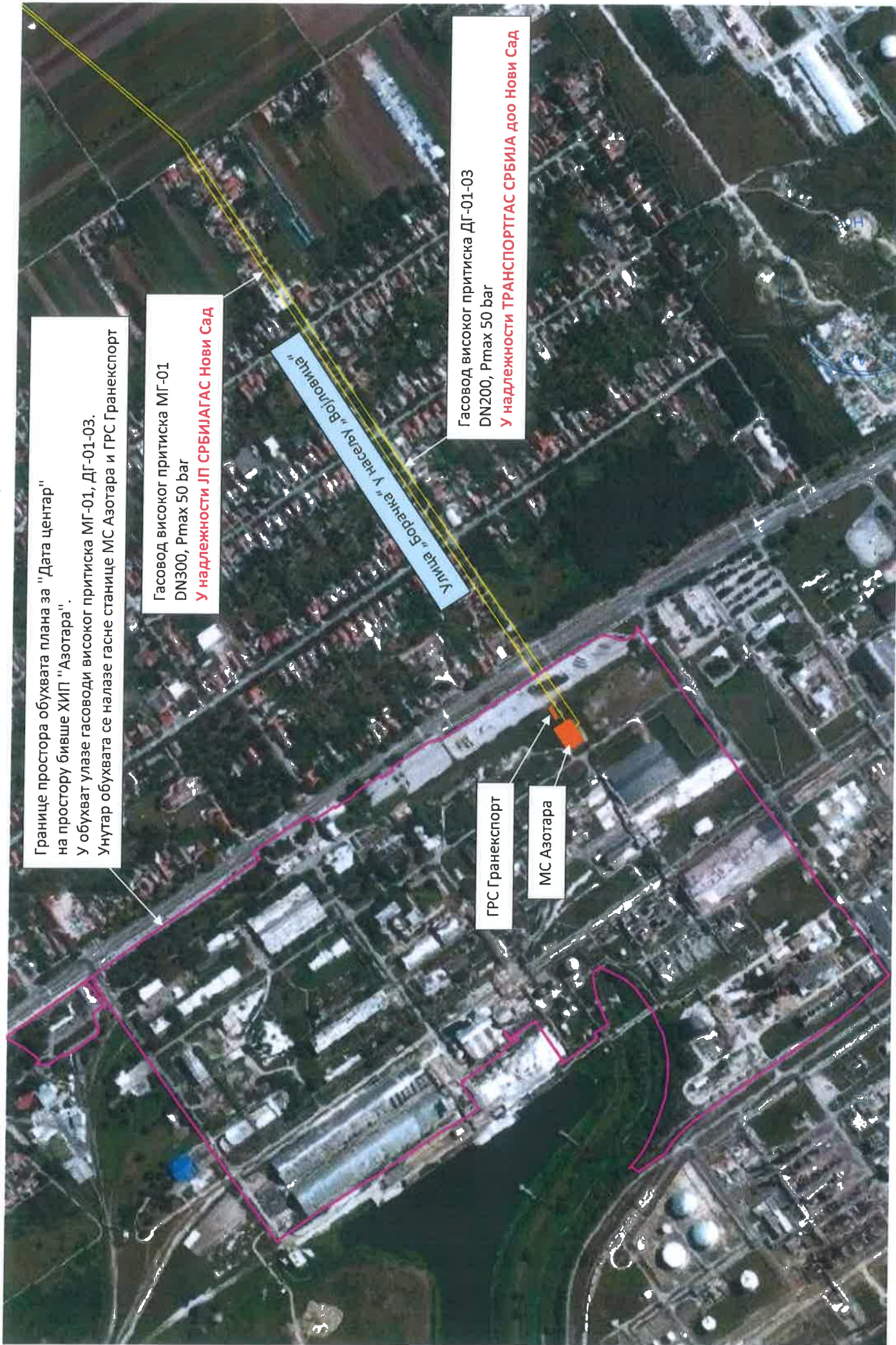
Славица Јевтић



Руководилац РЈ Транспорт Панчево

Саша Черницин





Датум:
12.09.2025. год.

М. Јакшић

С. Чернић

